

**ayd**

ÁLVARO FARINA  
ARQUITECTO Y NAVEGANTE

**Casas y lugares**

*Barcelona*

*Montevideo*

*Punta del Este*

**Arte al día**

*Victoria Rodríguez*

*David De La Mano*



EDICIÓN

| URUGUAY \$ 300



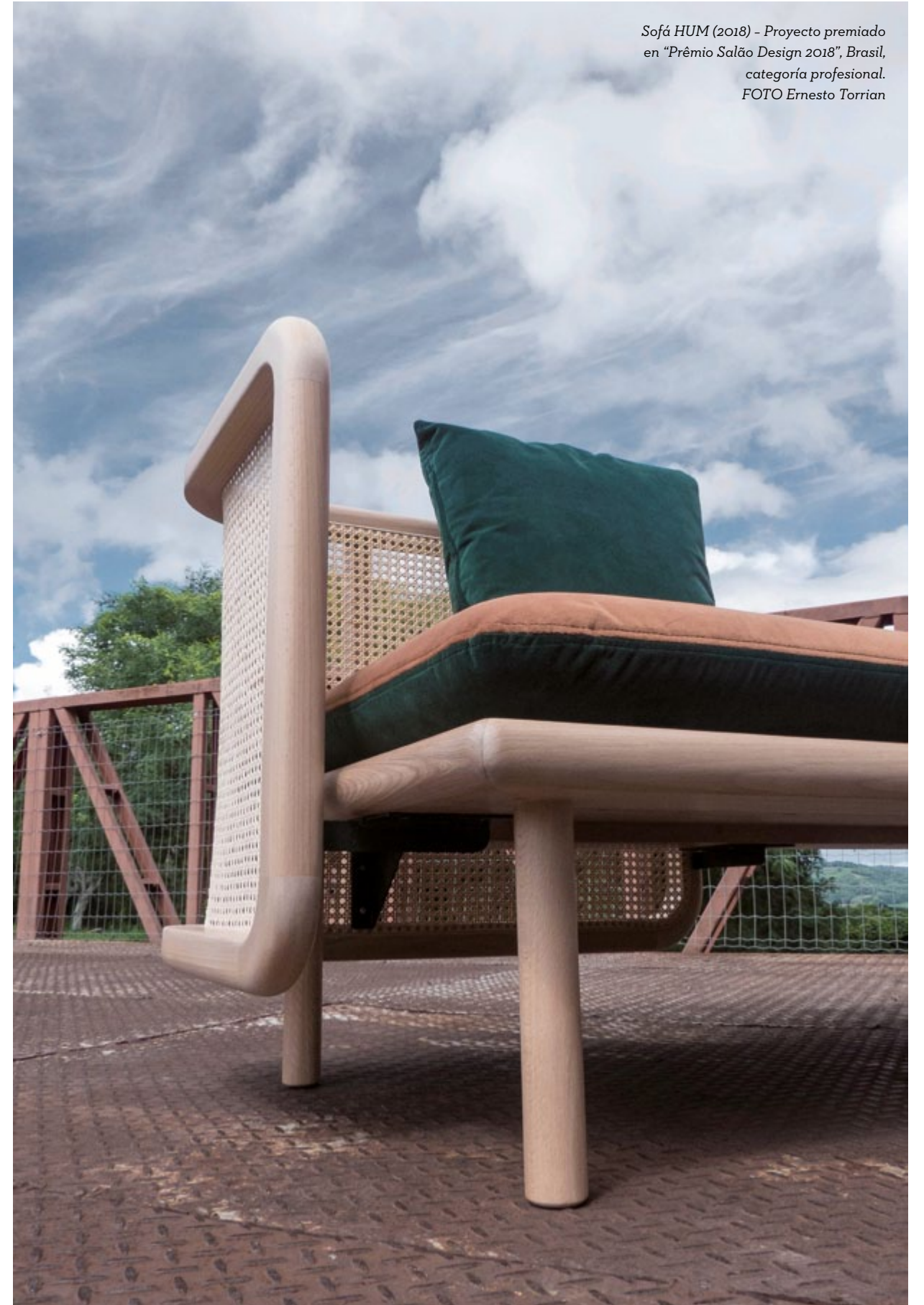
## ESTUDIO MUAR DISEÑO URUGUAYO

RETRATO JOSÉ PAMPÍN  
TEXTO SOFÍA HUGHES

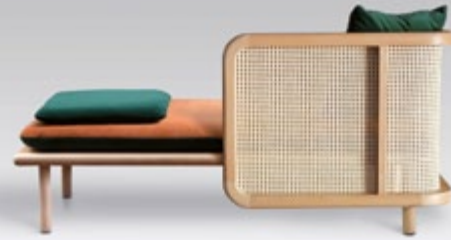
“Somos un estudio de diseño situado en Montevideo – Uruguay, enfocados al diseño de mobiliario, producto e interiorismo.”

¡Qué mejor que una historia que comienza con un amor de verano! Durante unas vacaciones en Valizas, Carolina Arias y Federico Mujica cruzaron miradas por primera vez. Ya de vuelta en Montevideo, oficializaron su relación, que sería tan solo el principio de un largo camino a recorrer en conjunto, tanto en lo personal como en lo laboral. Federico siempre presentó un gran perfil artístico. Aficionado a la música y un destacado guitarrista, era además estudiante en la Facultad de Arquitectura y diseñador en el reconocido estudio de Lanzaro & Acle, digamos que lo hacía todo. Mientras tanto, Carolina aún estaba cursando su primer año en la Facultad de Química. Nunca sabremos si fue la energía artística de Federico o un talento oculto, pero tras un año aspirando la carrera en ciencias, la creatividad se despertó en ella. Al dejar la facultad, decidió embarcarse en la lucha de lograr entrar al Centro de Diseño en aquella época. Luego de varias pruebas y selecciones logró alistarse a la carrera de Diseño Industrial. Egresada como diseñadora y formada

además en la fotografía, Carolina comenzó a trabajar, adaptándose a la vida como profesional. En simultáneo, Federico seguía trabajando en Lanzaro & Acle, adquiriendo una excelente experiencia que lo ayudó a la hora de hacerse su propio camino. En el año 2011 se dio un punto de inflexión en las carreras de Federico Mujica y Carolina Arias con el establecimiento de su estudio independiente: MUAR, un estudio enfocado al diseño de mobiliario, producto e interiorismo, que se destaca por el uso de formas simples, cuidado estético y el empleo de materiales nobles, que resultan en piezas de un diseño contemporáneo e innovador. A partir del 2013, el estudio comienza a transitar el camino de la internalización participando del concurso Salão Design en Brasil en diferentes ediciones y con excelentes resultados (4 productos finalistas, 2 de los cuales obtuvieron premios), que los llevaron a exhibir esos productos en ferias de mobiliario en Bento Gonçalves y São Paulo, Brasil; y a participar como expositor en Designjunction, Londres, en las ediciones 2016 y 2017.



Sofá HUM (2018) - Proyecto premiado en “Prêmio Salão Design 2018”, Brasil, categoría profesional. FOTO Ernesto Torrian



## HUM

FOTOS CAROLINA ARIAS

HUM es una línea de sofás destinada a hogares contemporáneos. Es una re-lectura de una tipología, que utiliza materiales naturales y técnicas de fabricación tradicionales, generando así un mueble contemporáneo en el que se pueden identificar ciertos caracteres clásicos. Una línea de aspecto liviano, confeccionada en madera de haya, tejido de fibras naturales (ratán) y tapicería en terciopelo, se presenta en tres versiones: sofá de una plaza, sofá de tres plazas y *chaise longue*.

*"Buscábamos una nueva mirada a los sillones de tapicería tradicional y al uso de las fibras naturales, manteniendo procesos y técnicas artesanales tradicionales, para generar muebles cálidos y duraderos".*

Destacado por la elegancia de la simpleza de su diseño, su composición se da en un simple plano

horizontal apoyado en cuatro patas y una superficie curva envolvente adosada, que actúa de respaldo. La tapicería, aplicada e independiente, se resuelve en una colchoneta de poco espesor acompañada por un set de almohadones; para ella se optó por la combinación de dos colores contrastantes: naranja vibrante y verde inglés.

El origen de su nombre aspiraba volver a las raíces de la diseñadora Carolina Arias. HUM (significa negro en idioma guaraní), es la denominación indígena del Río Negro, río del interior de Uruguay que envuelve y abraza diferentes ciudades y pueblos en su curso, como Mercedes, la ciudad natal de Carolina.

Este extraordinario diseño de líneas elegantes y sutiles que reivindican el trabajo artesanal fue premiado en *Prêmio Salão Design 2018*, Brasil, categoría profesional.



Conecta

## Luminarias en piedra

FOTOS MARCOS GUIPONI

La combinación de materiales distinguidos y el cuidado de los detalles son algunos de los grandes fuertes de los diseñadores Federico Mujica y Carolina Arias. En la línea de luminarias en piedra podemos observar el delicado manejo del material y sus combinaciones a través de varios ejemplos, que involucran tanto luminarias de pie como de pared.

*Conecta* es una luminaria de pared de luz indirecta, inspirada en la conexión existente entre la materia, la energía, el ser humano y el universo como sistema de interacción. A través de sus materiales enseña una representación alegórica del origen y la luz como forma de energía necesaria.

El mármol Negro Marquina manifiesta en sus vetas la historia de la creación, mientras que el espejo nos invita a reflexionar acerca de nuestro lugar en el universo,

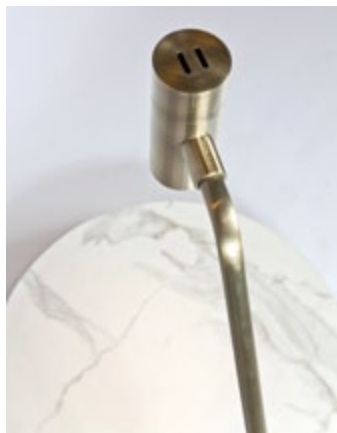
*de dónde venimos, hacia dónde vamos; nos incita a conectarnos con él.*

La lámpara de pie Disco es un diseño de luminaria de luz indirecta que aporta calidez a los espacios interiores. Está compuesta por una pantalla plana realizada en mármol Carrara que genera luz reflejada y pie en acero terminación bronce. Su carácter geométrico logra simplicidad en la propuesta mientras que su escala le otorga un rol completamente protagonista en el espacio.

La luminaria Nu, al igual que el resto de los productos de la línea, es de luz reflejada e indirecta. Por su diseño y escala, parecería ser una luminaria de escritorio, pero llevado este proyecto a la escala de una luminaria de pie, resulta de carácter escultórico, casi como una pieza de arte que viste cualquier espacio.



Nu



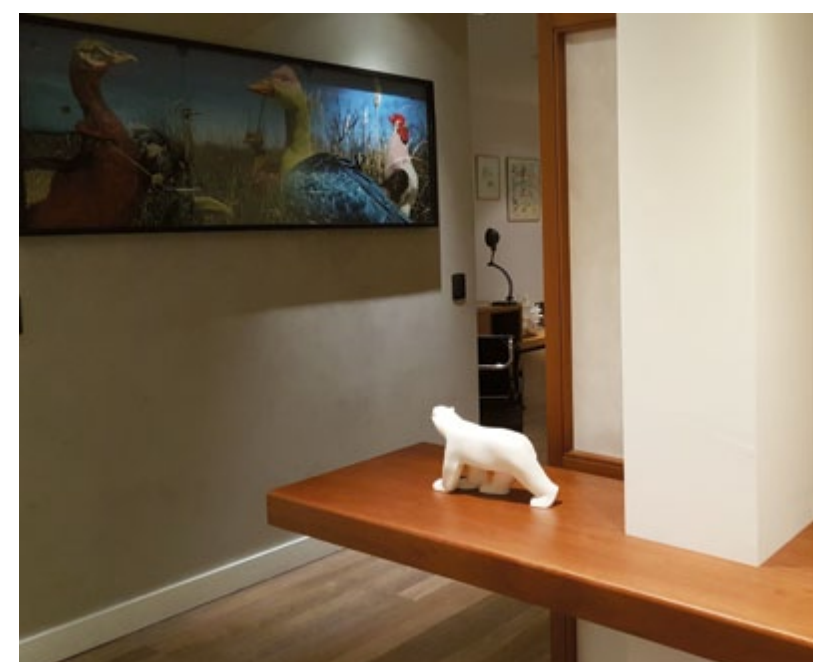
Compuesta por una pantalla plana realizada en *Neolith*, combina con una base y un brazo en acero terminación bronce. Su propuesta estética y su escala la convierten en un producto indiscutiblemente inusual.



Disco



*Sin importar la función del cerramiento corredizo, se diseñó un pequeño espacio de recepción en la entrada del apartamento, que genera un separador visual entre el recibidor y la zona del comedor. Su estética simple y geométrica nos sugiere la decoración que se podrá apreciar a lo largo de todo el apartamento.*



# MUAR EL VERDADERO ESTILO NÓRDICO

## Interiorismo en Punta Gorda

FOTOS DIS. CAROLINA ARIAS  
TEXTO SOFÍA HUGHES

En un apartamento con una increíble vista al río, se buscó eliminar todo aquello que pudiera impedir el disfrute del panorama y se proyectó un ingenioso cerramiento corredizo, cuya función era proporcionar un retén de acceso al apartamento, de modo de mantener la iluminación natural y permitir la posibilidad de despejar la visual hacia el río generando un espacio más abierto e iluminado.



*En un espacio flexible con múltiples fines, se colocó el mobiliario existente generando un espacio amplio y libre que permite el desarrollo de infinitas actividades como situaciones de reunión, de juego y hasta rincones de lectura. Los tonos que observamos no se escapan de la gama usual del estilo nórdico: grises, blancos, negros, madera clara y toques decorativos en color.*

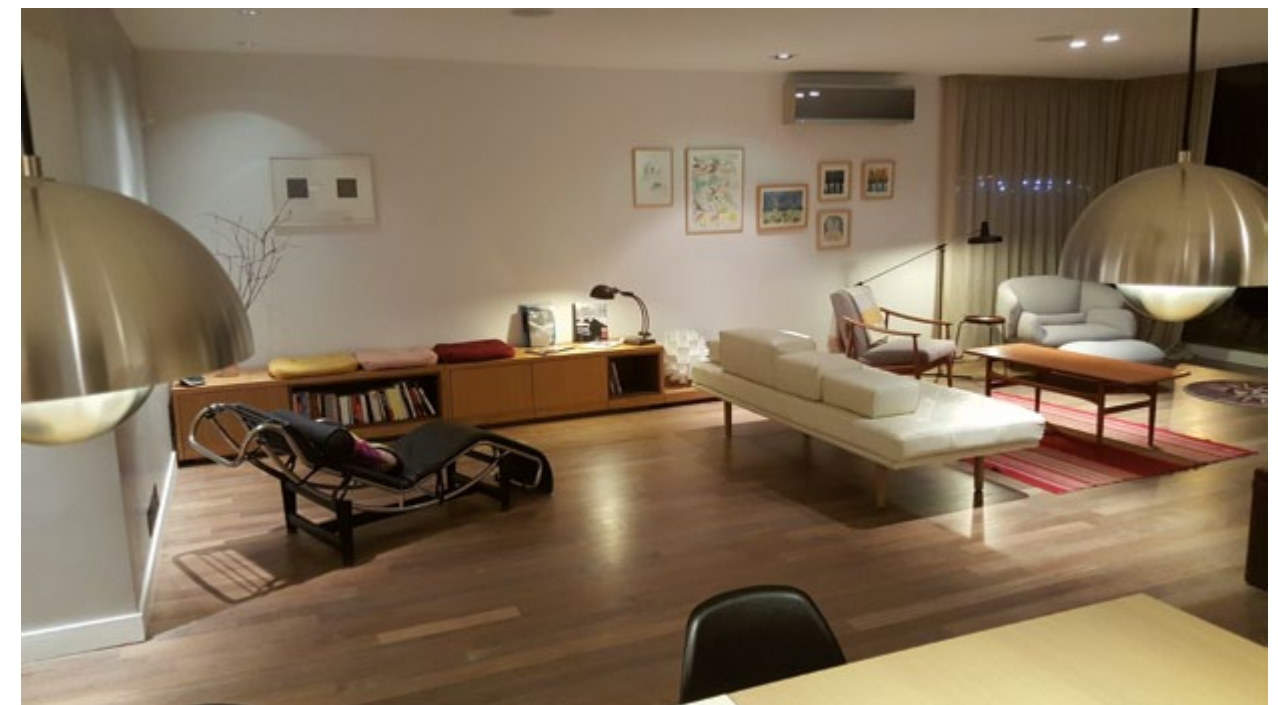
Las tendencias son grandes influencias en todos los aspectos del diseño. Las modas van y vienen y esto se ve reflejado en las distintas ramas del diseño, incluyendo al interiorismo. El estilo nórdico ha sido novedad en nuestro país en este último período, pero el verdadero desafío se presenta cuando un cliente se inclina hacia dicho estilo no por tendencia, sino por nacionalidad.

Este apartamento ubicado en el barrio de Punta Gorda aloja a una pareja internacional, él, danés y ella, suizo-argentina, junto a sus cuatro hijas pequeñas. El objetivo era lograr ambientes luminosos, despejados y sencillos, donde convivieran el mobiliario de diseño adquirido por los propietarios y nuevos equipamientos diseñados por el estudio.

La primera acción fue demoler el tabique de acceso, consintiendo la vista al río apenas ingresar al apartamento. En su lugar se diseñó un cerramiento corredizo, que combina materiales como el cobre,

la madera y el papel, que enriquecen la propuesta, además de ofrecer un retén de acceso al apartamento manteniendo la iluminación natural, permiten la posibilidad de despejar la visual hacia el río cuando los habitantes gusten.

Para lograr un aspecto más escandinavo, que acostumbra usar maderas más claras, los diseñadores lustraron los pisos originales de lapacho y llevaron las puertas a color blanco, alcanzando un entorno más fresco y luminoso. En el living se dispuso el mobiliario proporcionado por los dueños de casa, generando un espacio flexible que permite el desarrollo de distintas actividades en un mismo ambiente: zona de lectura, de juegos, de reunión con amigos, etc. También se diseñó un mueble contenedor que, a la vez, oficia de asiento y da cierre al espacio. El juego de comedor presenta características muy propias del estilo nórdico, a través de la combinación de madera clara con colores puros y elegantes como el blanco y el negro.





En la gran área de living se diseñó un mueble contenedor que permite guardar los elementos que fomentan distintas actividades, pero además oficia de asiento cuando se llevan cabo reuniones sociales. Sus líneas simples y despojadas, combinadas con la madera, aluden a las características principales del diseño escandinavo. A través de los paneles traslúcidos que componen el cerramiento corredizo separador, la luz llega a un tradicional comedor de estilo danés. Este, que presenta características muy propias del estilo, está compuesto por una mesa de comer combinada en madera clara y laqueado blanco, acompañado por sillas del modelo Eames en color negro.



Para la circulación interna se optó por un color claro y muy fresco, donde se destaca una obra de arte geométrica de colores intensos. En el dormitorio de las niñas se diseñó una divertida estructura de madera combinada con telas de colores intensos que fomentan la situaciones de juego compartido.

Para la circulación interna de apartamento se eligió un color fresco y luminoso, donde se instala una obra artística muy particular con toques de color intensos. En el dormitorio principal se optó por vestir todas las paredes con un empapelado traído de Europa, diseño de Fornasetti, que se lleva todas las miradas.





Para el dormitorio principal se escogió un destacado empapelado, obra del reconocido artista italiano Fornasetti. La simpleza del mobiliario, combinada con el escandaloso empapelado, genera un espacio súper llamativo que irradia creatividad.

**PIENSA  
FUERA  
DE LA**

**CAJA**

**963**  
Alfa FM